

Oldefar mente slaktet skulle  
henge til jul. Etterkommerne  
vet bedre....

# STORVILTJEGER godkjent feltkontrollør

Gjeldende regler Godkjent feltkontrollør - pilot i Nord-Trøndelag

# Ny lov – Nye utfordringer

1. mars 2010 ble det innført et nytt kontrollsystem for viltkjøtt. For viltkjøtt som skal omsettes i et regionalt og nasjonalt eller internasjonalt marked, vil godkjent feltkontrollør gjelde som en forhåndsgodkjenning for Mattilsynet, som utfører den endelige kontrollen med stempling. En godkjent feltkontrollør har ikke godkjent stempelmyndighet. Når jaktlaget ikke har en godkjent feltkontrollør må jaktlaget bringe både kontrollorgan og hode inn til viltmottaket sammen med skrotten. (Kontrollorgan: nyre, hjerte, lunge, lever og milt).

Når jaktlaget har en godkjent feltkontrollør slipper de å ta med kontrollorgan og hode inn til videreforedling.

Det nye systemet gir dog anledning til en godkjent feltkontrollør å kontrollere viltkjøtt som omsettes i et svært begrenset lokalt nærrområde, direkte til forbruker (nabosalg). Dette gjelder kun helt slakt, høyst kvarterer. Skåret kjøtt, som steiker for eksempel, kan ikke omsettes, selv ved "nabosalg".

Det er viktig å være klar over at alt produksjonskjøtt som ønskes videreforedlet ved godkjente viltbedrifter, skal være stempelgodkjent.

## Økt kompetanse – økt kvalitet

Kontrollsystemet fører til nye utfordringer i form av behov for økt kompetanse i jaktlagene. Denne kompetanseøkningen er svært viktig for kvalitetssikringen av kjøttet, noe som er kritisk avgjørende for å sikre produkt-egenskaper til sluttbruker. Målet er å øke verdien og kvaliteten på jakta og på produktene som skal ut i markedet.

## Kurs for å bli godkjent feltkontrollør

Kompetansenavet for lokal mat på Mære Landbruksskole tar derfor initiativ til å holde dagskurs for å bli godkjent feltkontrollør før høstens elgjakt. Kursinnholdet er utviklet med bakgrunn i de nye retningslinjene fra EU. Mære er kursansvarlig. Vi samarbeider med Skogbrukets Kursinstitutt om innholdet i kurset som til slutt vurderes av Mattilsynet.

## Regional pilot

Kurset er en pilot – den første i landet – hvor man høster erfaring fra deltakende jegere og viltmottak. Endringsbehov og forbedringer basert på høstens erfaring vil kommuniseres til Mattilsynet sentralt og samarbeidende bransjeorganisasjoner for øvrig.

## Prioriterer jaktlag med godkjent feltkontrollør

Fire bedrifter i Nord-Trøndelag, alle med lang erfaring innen viltbearbeiding, har gått sammen i en felles satsing med navnet EDELVILT, viltkjøtt fra Trøndelag. De har som mål å videreforedle og selge trøndersk viltkjøtt under en felles og unik merkevare. For å få økt markedstilgang, er de avhengig av tilstrekkelig volum med optimal råvarekvalitet. EDELVILT vil prioritere å ta i mot kjøtt fra jaktlag med godkjent feltkontrollør. Edelvilt består av **Vilteksperten i Stod, Inderøy Slakteri, Dullum Slakteri i Stjørdal og Levanger Kjøtt og Vilt.**

## Nordtrønderske jegere – først ute og foregangsjegere –

*Ved å gjennomføre et av dagskursene for Godkjent Feltkontrollør, vil du få verdifull oppdatering med hensyn til å tilfredsstille gjeldende krav fra 1. mars 2010.*

# Informasjon

## **HVA er en Godkjent feltkontrollør (GFK)**

En person som utfører en førstekontroll av dyret ute i skogen. Nærmere beskrevet i EU-forordningen: "Forskrift om særlig hygieneregler for næringsmidler av animalsk opprinnelse" også omtalt som Matlovpakken.

## **HVEM kan bli Godkjent feltkontrollør**

Alle jegere med jakterfaring av storvilt og med forståelse for kvalitetsarbeid.

## **HVORFOR Godkjent feltkontrollør**

For å heve kvaliteten på råvaren og forenkle videre omsetning av viltkjøtt. Jaktlag med GFK, slipper å medbringe både kontrollorgan og hode inn til viltmottak. Jaktlag uten GFK, skal medbringe både kontrollorgan og hode inn til viltmottak.

## **HVORDAN kan du bli Godkjent feltkontrollør**

Delta på dagskurs og motta kursbevis. Kursinnholdet er vurdert av Mattilsynet.



# Godkjent feltkontrollør

- øker verdien og kvaliteten på jakta og viltmaten

Feltkontrollen foretas av en godkjent feltkontrollør. Dette skal være en person som har jakterfaring og forståelse for kvalitetsarbeid med vilt, (jakterfaring i min. 5 år). Vedkommende skal ha deltatt på et kurs i Godkjent feltkontrollør. Kurset har spesielt fokus på slaktehygiene og håndtering av viltet, herunder organkontroll og veiledning i regelverket.

Godkjent feltkontrollør har hovedansvaret for at jaktlaget utøver jakta med optimal kvalitet og i henhold til gjeldende rutiner og bestemmelser. I hovedsak vil vedkommende feltkontrollør virke på eget jaktlag, men kan i noen tilfeller ta på seg kontrollvirksomhet for andre jaktlag også. I praksis er dette en ubrukbar løsning, fordi lovverket sier at feltkontrolløren skal være i umiddelbar nærhet og skape overblikk over situasjonen.

Kontrollen skal avdekke sykdom eller skade på viltet og vurdere skuddskader og utvomming. Videre skal rutiner ved slakting, hygiene, organkontroll, miljøforurensninger, lagring og transport vektlegges. Viltet kan maksimalt deles opp i kvartinger, men leveres aller helst delt eller som hele skrotter. (Noen viltmottak tar imot elg med skinnen på.)

NB! All omsetning av storviltkjøtt i nasjonal sammenheng skal være stemplet av Mattilsynet. Unntak: Salg i svært begrenset omfang ("nabosalg"). Dette gjelder hele slakt (høyst oppdelt i kvartinger).

Godkjent feltkontrollør fyller ut en registreringserklæring for hvert dyr. Erklæringen festes på godkjent slakt og gir verdifull informasjon til neste behandlingsledd i verdikjeden. Opplysninger om fellingstidspunkt, sted, ant. skudd, uttak av organer, flåing, ute-temperatur m.m. Andre viktige observasjoner av betydning for råvarekvaliteten bes også påført (kjøling og hygieniske betraktninger).

- Dette betyr at jaktlaget ikke behøver medbringe verken kontrollorgan eller hode inn til viltmottaket.
- Kontrollseddelen gjelder som en forhåndsgodkjenning for Mattilsynet som utfører den endelige kontrollen av skrotten og påfører stempel ved viltmottaket.

Mye tyder på at viltmottak som omsetter viltmat, enten regionalt, nasjonalt eller internasjonalt, vil kreve at leverende jaktlag i fremtiden skal ha minimum én Godkjent feltkontrollør på laget.

**Erklæring** som skal følge slaktet

## **FELT HJORTEVILT**

*i henhold til Standard for feltkontroll av hjorteviltkjøtt utarbeidet av Skogbrukets Kursinstitutt (SKI) og vurdert av Mattilsynet*

<b>JAKTLAG:</b>		Tlf.nr.	
Fellingsdato:		År:	
Dyreslag	Påskutt kl.	Avlivet kl.	
Antall skudd.....stk.		Uttak av organer kl.	
Flåing kl.	Leveres uflådd <input type="checkbox"/>	Utetemperatur .....°C	
Unormale funn:			
<b>Godkjent Feltkontrollør:</b>		<b>Nr.</b>	
Er det benyttet aktiv kjøling mellom slakting og levering: Ja <input type="checkbox"/> Nei <input type="checkbox"/>			
<b>Hygieniske betraktninger:</b>			
<b>Levering/salg:</b>	<input type="checkbox"/>	<input type="checkbox"/>	<input type="checkbox"/> <input type="text"/>
	Hel	Kvart	Andre deler

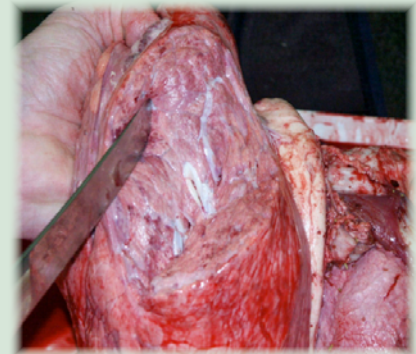
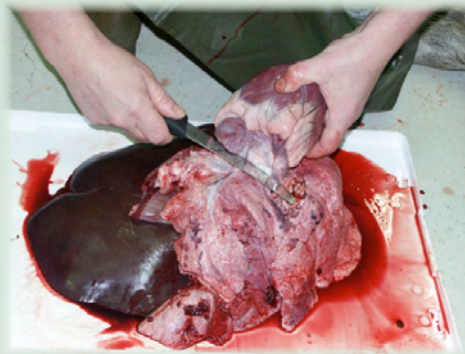
# Utdanning av jegere i helse og hygiene

Utdanningen som jegeren får, skal oppfylle de krav som vedkommende myndighet stiller til Godkjent feltkontrollør. Den omfatter minst følgende emner:

- 1 Hygieneregler og optimale metoder for skyting, slakting, håndtering, transport og kjøling.
- 2 Uttak av indre organer og organkontroll etter felling.
- 3 Viltlevende vilts normale adferd, anatomi og fysiologi. Dyrets kondisjon og kroppsmuskulatur, misdannelser og eventuelle eldre skader.

- 4 Unormal adferd og patologiske endringer hos viltlevende vilt som følge av sykdommer, miljøforurensning eller andre faktorer som kan påvirke mattryggheten.
- 5 Lover og administrative bestemmelser som berører hygieniske forhold ved omsetningen av vilt.

Liste over Godkjente feltkontrollører skal være tilgjengelig for veterinæren/Mattilsynet som utfører den endelige kontrollen ved vilthåndteringsanleggene.



# DA GRANABYGDA VART MØRKLagt

*Ei sann lita elghistorie fra Inderøy*

Det var ein gong for om lag femti år sia, at ein kaill oppi Granabøgda måtte gi tapt for elgen. Kaillen var bonde og avla nepe som mange bønder gjorde på den tida. Om hausten vart nepa lagt i sirlige haugar utpå åkeren.

Men det var ikkje berre kaillen som var fornøgd med nepa. Han hadde også ein gjest som var svært glad i den maten, nemleg elgen. Det seiast at det nesten ikkje var elg i bygda på den tida, men kaillen svor på at det som fans hadde samla seg i nabolaget hans. Kvar gong han spente for vogna for hesten for å dra ut og hente nepe, så såg han den luringen på hue i nepehaugen mens han momså og åt.

Det verste var at elgen vart frekkare og frekkare og den som måtte melde tapt om nepa – det var kaillen. Det var ikkje så reint få gonger han måtte vende nesa heimover utan å ha fått tak i ei einaste ei. Elgen stod der han stod – og nekta å flytte på seg.

Til slut vart kaillen skikkeleg arg, og tenkte han ein gong for alle skulle skremme styggen bort derifra. Ein haustkveld spente han atter for vogna for hesten og kørde ut på nepeåkeren. Kaillen sat bak på vogna med børsa klar. Plana var han skulle fyre av eit skremmeskott i lufta. Da måtte vel elgen omsider bli redd og gi seg i veg.

Kvelden var mørk og det var eit ufyseleg vær. Tora romla i det fjerne og lysglimta blinka stadig. Som vanleg stod elgen på hue i nepedungen og kosa seg. Kaillen såg raudt og la an børsa. Men med det same kom det eit skikkeleg skrall frå "Tor med hammaren". Hesten vart livredd og la på sprang. Kaillen gjekk på rygg i vogna, og børseskottet gjekk rett til vers – like opp i straumledningen som vart kappå i to. Alt vart mørkt!!!

Kaillen vart skikkeleg "ferskråttå", men elgen berre flira i skjegget og åt uførtredent vidare.

Enden på visa vart at kaillen måtte tusle heim igjen med uforetta sak og ringe ein

kamerat som den gong jobba på linja i E-verket.

- Du, vi hi vorti straumlaus i Granabøgda, sa kaillen.

- Å, det va da rart. Men kabelen hi vel slæpt atme ein stølpe da truleg? svårrå "E-kailln".

- Ne-eei, han hi no vesst gått av mett på, stotra bonkailln.

- Ja, da hi`n vel slæpt ti ein skjøt da ventele? trudd "E-kailln".

- Tja, det van no vel ein slags "skjøt" ja, meint den uheldige kaillen.

Meir vart det ikkje sagt om den saka. Granabøgda fekk att lyset – og kailln slutta å dyrke nepe.



**Planlagte kurs i Nord-Trøndelag:** 1. september Dullum Slakteri, Stjørdal, 8. september Steinkjer/Inderøy, 16. september Mære.

Undervisningsmaterialet blir utdelt på kurset. Det blir en veksling mellom teori og praktiske visninger. Kursbevis utstedes til hver deltaker.

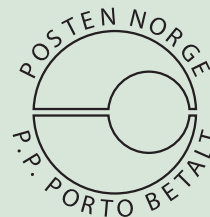
**For påmelding og ytterligere opplysninger:**  
Kompetansenavet på Mære  
[www.maere.no](http://www.maere.no)

Elisabeth Tronstad  
Tlf: 74 17 04 35 - 975 94 332  
Mail: [beth.tronstad@ntfk.no](mailto:beth.tronstad@ntfk.no)



Tove Hatling Jystad  
Tlf: 74 17 04 34 - 414 13 441  
Mail: [tove.hatling-jystad@ntfk.no](mailto:tove.hatling-jystad@ntfk.no)

**B** ØKONOMI  
ÉCONOMIQUE



**Returadresse:**  
Mære landbrukskole,  
7710 SPARBU

25. september starter elgjakta mange steder i landet. I løpet av jaktperioden vil ca. 40.000 dyr forhåpentligvis ende opp som delikatesser på middagsbordet.

Hvor delikat og godt kjøttet blir - avhenger i stor grad av deg - !

**Vi takker våre sponsorer som har gjort det mulig å gjennomføre Godkjent feltkontrollør:**



Fylkesmannen  
i Nord-Trøndelag

[www.fmnt.no](http://www.fmnt.no)



NORGES FJELLSTYRESAMBAND

[www.fjellstyra.no](http://www.fjellstyra.no)



[www.statskog.no](http://www.statskog.no)

[www.inatur.no](http://www.inatur.no)

Jakt, fiske, hytteleie, kart m.m.

[www.godtur.no](http://www.godtur.no)



[www.abcfritid.no](http://www.abcfritid.no)



*Jonas Blausen*



**Levanger  
Kjøtt & Vilt AS**

**Dullum Slakteri AS**  
Stjørdal

